

Arbetskraftsundersökningarna 3:e kvartalet 2004

Labour Force Survey: 3rd Quarter 2004

I korta drag

Sysselsatta

Antalet sysselsatta under tredje kvartalet var i genomsnitt 4 285 000 ($\pm 19\ 000$) jämfört med 4 295 000 samma period för ett år sedan. Förändringen ligger inom den statistiska felmarginalen. Andelen sysselsatta i procent av befolkningen i åldern 16-64 år var under tredje kvartalet i genomsnitt 74,7 ($\pm 0,3$) procent.

Antalet fast anställda har på ett år minskat med 52 000 och uppgick i genomsnitt under tredje kvartalet till 3 220 000 ($\pm 21\ 000$). Hela minskningen ligger bland de heltidsarbetande. Tidsbegränsat anställda har däremot ökat med 32 000 till i genomsnitt 649 000 ($\pm 16\ 000$). Det är projektanställda samt "kallas vid behov" som sammantaget har ökat.

Arbetslösa

Under tredje kvartalet uppgick antalet arbetslösa till i genomsnitt 256 000 ($\pm 9\ 000$) personer eller 5,6 ($\pm 0,2$) procent av arbetskraften. Detta är en ökning med 28 000 personer respektive 0,6 procentenheter jämfört med tredje kvartalet 2003. Både män och kvinnor har drabbats.

Cirka var fjärde arbetslös återfinns bland ungdomar i åldern 16-24 år. I den åldersgruppen har arbetslösheten på ett år ökat med 1,9 procentenheter och uppgick under tredje kvartalet i år till i genomsnitt 12,2 ($\pm 0,9$) procent av arbetskraften.

Antalet långtidsarbetslösa, det vill säga personer som varit arbetslösa i mer än sex månader, har ökat med 16 000 personer jämfört med ett år tidigare och motsvarar nästan var tredje arbetslös. Under tredje kvartalet i år var i genomsnitt 81 000 ($\pm 6\ 000$) personer långtidsarbetslösa.

Enligt statistik från AMS deltog i genomsnitt under tredje kvartalet (vid månadernas slut) 104 700 personer i konjunkturberoende arbetsmarknadspolitiska program. Det är en ökning med närmare 29 000 jämfört med samma kvartal 2003. Trots detta ökade arbetslösheten under motsvarande period.



Statistiska centralbyrån
Statistics Sweden

Anne Danielsen Rackner och Margareta Henkel, SCB
tfn 08-506 948 50, E-post: fornamn.efternamn@scb.se

Statistiken har producerats av SCB, som ansvarar för officiell statistik inom området.

ISSN 0082-0237 Serie AM – Arbetsmarknad 11 SM 0404. Utkom den 4 november 2004.
Tidigare publicering: Se avsnittet Fakta om statistiken.
Utgivare av Statistiska meddelanden är Svante Öberg, SCB.

Arbetade timmar

Antalet arbetade timmar per vecka var under tredje kvartalet i genomsnitt 111,9 ($\pm 1,0$) miljoner jämfört med 112,9 samma period förra året. Förändringen ligger inom den statistiska felmarginalen, även med hänsyn tagen till olikheter i semesteruttag.

Latent arbetsökande

Antalet latent arbetsökande (personer som velat och kunnat arbeta men som inte sökt arbete samt heltidsstuderande som sökt arbete) uppgick under tredje kvartalet till i genomsnitt 137 000 ($\pm 8 000$) vilket är en ökning med 24 000 jämfört med för ett år sedan.

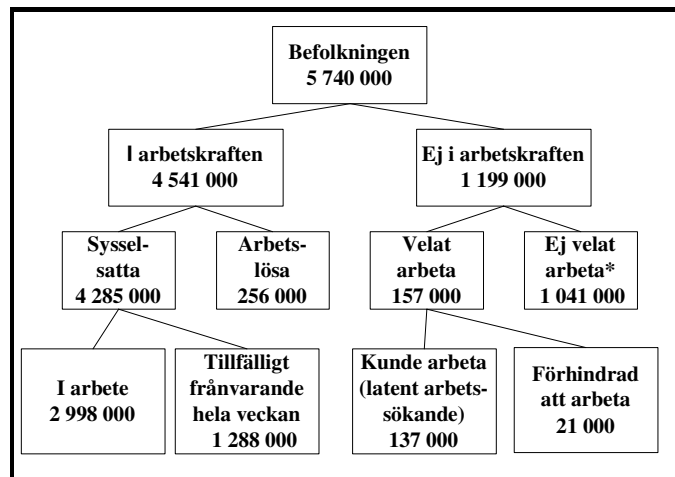
Av de latent arbetsökande var 41 000 ($\pm 4 000$) heltidsstuderande som sökt arbete. Det är en ökning med 10 000 jämfört med tredje kvartalet 2003. Till heltidsstuderande räknas även deltagare i vissa arbetsmarknadspolitiska program.

I internationell statistik förs heltidsstuderande som sökt arbete till gruppen arbetslösa, medan de i officiell svensk statistik räknas till gruppen ej i arbetskraften.

Undersysselsatta

Antalet undersysselsatta har sedan tredje kvartalet i fjol ökat med 19 000 personer och uppgick under tredje kvartalet i år till i genomsnitt 252 000 ($\pm 11 000$). Kvinnor utgör cirka två tredjedelar av de undersysselsatta.

Sambandet mellan några centrala begrepp i AKU



**)Inklusive långvarigt sjuka, personer utomlands, m.fl.*

Uppgifterna ovan avser tredje kvartalet 2004.

Arbetsförmedlingarnas verksamhetsstatistik

I nedanstående tabell redovisas antalet personer som under tredje kvartalet varit berörda av arbetsmarknadspolitiska program administrerade av AMS (genomsnitt vid månadernas slut) och antalet personer berörda av varsel om driftsinskränkningar (i genomsnitt per månad). Tabellen visar även antalet lediga platser (i genomsnitt per månad), dels nyanmälda under månaderna, dels kvarstående vid månadernas slut.

Kvartalsuppgifterna är preliminära och är beräknade medelvärden från juli, augusti och september månads uppgifter. Uppgifterna kommer från Arbetsmarknadsstyrelsen (AMS).

	Kvartal 3 2003	Kvartal 3 2004
--	-------------------	---------------------------

Personer i utbildning och särskilda arbeten m.m.

Summa konjunkturberoende program	76 100	104 700
----------------------------------	--------	----------------

För närmare uppgifter avseende kvartal 3 år 2004, hänvisas till AMS pressmeddelande "Arbetsmarknadsläget" (juli, augusti respektive september).

Personer berörda av varsel om driftsinskränkningar

Uppsägningar	5 700	4 400
Permitteringar	100	0
Förkortad arbetsvecka	0	0

Antal lediga platser

Nyanmälda under månaden med mer än 10 dagars varaktighet	24 700	21 500
-därav i tillverkningsarbete	2 000	2 000
Kvarstående vid månadens slut med mer än 10 dagars varaktighet	16 200	14 200

Utförligare uppgifter redovisas i **AMS rapportserier från AMS Utredning** utgivna av AMS. Någon speciell klassificering och redovisning av personer som är berörda av olika arbetsmarknadspolitiska program sker ej i arbetskraftsundersökningarna.

Innehåll

TABELLER	5
Tabellförteckning	5
Teckenförklaring.....	6
DIAGRAM	7
1. Sysselsatta (1000-tal) 1993-2004, kvartal	7
2. Arbetslösa (1000-tal) 1993-2004, kvartal.....	7
3. Andel sysselsatta, arbetslösa resp. ej i arbetskraften inom olika åldersgrupper, tredje kvartalet 2004	8
4. Personer ej i arbetskraften fördelade efter huvudsaklig verksamhet, tredje kvartalet 2004	8
KARTOR	9
FAKTA OM STATISTIKEN	10
Detta omfattar statistiken	10
Definitioner och förklaringar	11
Så görs statistiken	13
Statistikens tillförlitlighet	13
Bra att veta	14
Annan statistik	14
IN ENGLISH	15
Summary	15
List of terms	15

Tabeller

Tabellförteckning

Tabell 1

Befolkningen i åldern 16-64 år efter arbetskraftstillhörighet, kön, ålder och barninnehav samt relativa arbetslöshets- och arbetskraftstal för samma kategorier.

Tabell 2

Befolkningen i åldern 16-64 år efter arbetskraftstillhörighet och riksområde samt relativa arbetslöshets- och arbetskraftstal för samma kategorier.

Tabell 3

Befolkningen i åldern 16-64 år efter arbetskraftstillhörighet och län samt relativa arbetskraftstal för samma kategorier.

Tabell 4

Sysselsatta fördelade efter anknytningsgrad till arbetsmarknaden och vanligen arbetad tid samt efter kön och ålder.

Tabell 5

Sysselsatta fördelade efter anknytningsgrad till arbetsmarknaden och vanligen arbetad tid samt efter riksområde och län.

Tabell 6

Sysselsatta fördelade efter anknytningsgrad till arbetsmarknaden och vanligen arbetad tid samt efter näringsgren.

Tabell 7

Sysselsatta fördelade efter anknytningsgrad till arbetsmarknaden och vanligen arbetad tid samt efter yrke.

Tabell 8

Sysselsatta fördelade efter sektortillhörighet för anställda samt efter kön och ålder.

Tabell 9

Sysselsatta med barn under 17 år fördelade efter vanligen arbetad tid samt efter kön, antal barn och yngsta barnets ålder.

Tabell 10

Anställda fördelade efter kön och hel- resp deltid samt vanligen arbetad tid.

Tabell 11

Hel- och deltidsanställda fördelade efter kön och ålder.

Tabell 12

Fast och tidsbegränsat anställda efter kön och facklig organisation.

Tabell 13

Anställda fördelade efter arbetare och tjänstemän samt efter sektortillhörighet, kön och ålder.

Tabell 14

Totalt antal arbetstimmar per vecka för personer i arbete fördelade efter kön, sektortillhörighet för anställda samt efter näringsgren.

Tabell 15

Anställda som arbetat mer än vanligt under referensveckan i huvudsysslan p g a övertid/mertid fördelade efter vanligen arbetad tid och kön.

Tabell 16

Anställda som arbetar mindre än de skulle vilja göra, fördelade efter skäl till detta och efter kön och ålder samt önskad ökning av arbetstiden per vecka.

Tabell 17

Frånvarande från arbetet under hela resp del av referensveckan fördelade efter huvudsaklig frånvaroorsak samt efter kön, ålder och barninnehav.

Tabell 18

Arbetslösa fördelade efter arbetslöshetstidens längd samt efter kön och om de arbetslösa är ny- eller återinträdande på arbetsmarknaden.

Tabell 19

Personer ej i arbetskraften fördelade efter huvudsaklig verksamhet samt efter kön och ålder.

Tabell 20

Outnyttjat arbetskraftsutbud (antal personer och timmar), fördelade efter arbetslösa, undersysselsatta, latent arbetssökande samt efter kön och ålder.

Tabell 21

Antal personer (1000-tal) efter arbetskraftstillhörighet jämfört med föregående kvartal och på ett års sikt. Osäkerhetstal för nivå- och förändringsskattningar.

Tabell 22

Relativa arbetskrafts-, frånvaro- och arbetslöshetstal för olika kategorier jämfört med föregående kvartal och på ett års sikt. Osäkerhetstal för nivå- och förändringsskattningar.

Tabell 23

Medelarbetstid och totalt antal arbetstimmar per vecka för olika kategorier jämfört med föregående kvartal och på ett års sikt.

Teckenförklaring

Explanation of symbols

–	Intet finns att redovisa	Magnitude nil
0	Mindre än 0,5 av enheten	Magnitude less than half of unit
..	Uppgift inte tillgänglig eller alltför osäker för att anges	Data not available or too uncertain to be published
.	Uppgift kan inte förekomma	Category not applicable

AKU Kvartal 3 2004

Tabell 1 Befolkningen i åldern 16-64 år efter arbetskraftstillhörighet, kön och ålder samt relativa arbetslöshets- och arbetskraftstal för samma kategorier

Uppgifterna redovisas med osäkerhetstal

Kön Ålder	I arbetskraften (1000-tal)				Ej i arbets- kraften (1000-tal)	Relativt arbets- löshets- tal (%)	Relativt arbets- krafts- tal (%)
	Syssel- satta	därav frånva- rande ¹	Arbets- lösa	Summa			
Båda könen							
16-19 år	143 ± 7	21 ± 3	25 ± 3	168 ± 7	279 ± 7	14,8 ± 2,0	37,5 ± 1,6
20-24 år	325 ± 8	68 ± 6	40 ± 4	365 ± 7	155 ± 7	11,0 ± 1,0	70,2 ± 1,4
25-34 år	931 ± 9	301 ± 11	67 ± 5	998 ± 9	161 ± 9	6,7 ± 0,5	86,1 ± 0,8
35-44 år	1079 ± 8	332 ± 11	54 ± 4	1133 ± 8	133 ± 8	4,8 ± 0,3	89,5 ± 0,6
45-54 år	987 ± 7	308 ± 11	33 ± 4	1020 ± 7	153 ± 7	3,3 ± 0,3	87,0 ± 0,6
55-59 år	511 ± 6	155 ± 7	18 ± 3	530 ± 6	116 ± 5	3,5 ± 0,6	82,0 ± 0,8
60-64 år	310 ± 7	103 ± 6	18 ± 3	328 ± 7	201 ± 6	5,5 ± 0,9	61,9 ± 1,2
Samtliga	4285 ± 19	1288 ± 22	256 ± 9	4541 ± 19	1199 ± 19	5,6 ± 0,2	79,1 ± 0,3
Män							
16-19 år	65 ± 5	8 ± 2	13 ± 2	78 ± 5	152 ± 5	16,2 ± 3,0	33,9 ± 2,1
20-24 år	170 ± 5	36 ± 4	23 ± 3	192 ± 5	73 ± 5	11,8 ± 1,5	72,4 ± 1,9
25-34 år	492 ± 6	132 ± 8	34 ± 3	526 ± 6	63 ± 6	6,6 ± 0,6	89,3 ± 1,0
35-44 år	566 ± 6	155 ± 8	27 ± 3	593 ± 6	54 ± 6	4,5 ± 0,4	91,7 ± 0,9
45-54 år	504 ± 5	143 ± 8	18 ± 3	521 ± 5	73 ± 5	3,4 ± 0,5	87,8 ± 0,9
55-59 år	262 ± 4	74 ± 5	11 ± 2	273 ± 4	50 ± 4	4,1 ± 0,8	84,4 ± 1,2
60-64 år	164 ± 5	50 ± 5	11 ± 2	175 ± 5	92 ± 5	6,0 ± 1,3	65,5 ± 1,7
Samtliga	2222 ± 14	599 ± 16	136 ± 6	2358 ± 13	557 ± 13	5,8 ± 0,3	80,9 ± 0,5
Män med barn under 7 år							
	414	126	20	434	27	4,6	94,1
Kvinnor							
16-19 år	78 ± 5	13 ± 2	12 ± 2	90 ± 5	127 ± 5	13,6 ± 2,6	41,4 ± 2,3
20-24 år	155 ± 6	32 ± 4	18 ± 2	173 ± 5	82 ± 5	10,2 ± 1,4	67,8 ± 2,1
25-34 år	439 ± 7	169 ± 8	33 ± 3	472 ± 7	98 ± 7	6,9 ± 0,7	82,8 ± 1,2
35-44 år	513 ± 6	177 ± 8	27 ± 3	540 ± 6	79 ± 6	5,0 ± 0,5	87,2 ± 0,9
45-54 år	483 ± 5	165 ± 8	16 ± 2	499 ± 5	81 ± 5	3,2 ± 0,5	86,1 ± 0,8
55-59 år	249 ± 4	81 ± 5	7 ± 2	257 ± 4	66 ± 4	2,8 ± 0,8	79,6 ± 1,1
60-64 år	145 ± 4	52 ± 4	8 ± 2	153 ± 4	109 ± 4	5,0 ± 1,2	58,3 ± 1,6
Samtliga	2063 ± 14	688 ± 16	120 ± 6	2183 ± 14	642 ± 14	5,5 ± 0,3	77,3 ± 0,5
Kvinnor med barn under 7 år							
	375	176	28	403	93	7,0	81,3

1) Frånvarande hela referensveckan.

AKU Kvartal 3 2004

Tabell 2 Befolkningen i åldern 16-64 år efter arbetskraftstillhörighet och riksområde samt relativa arbetslöshets- och arbetskraftstal för samma kategorier

Riksområde	I arbetskraften (1000-tal)			Summa	Ej i arbetskraften (1000-tal)	Relativt arbetslöshets-tal (%)	Relativt arbetskrafts-tal (%)
	Sysselsatta	därav frånvarande ¹	Arbetslösa				
Stockholm (AB)	946	301	55	1001	216	5,5	82,3
Östra mellansverige (C,D,E,T och U)	707	209	44	751	212	5,8	78,0
Småland med öarna (F,G,H och I)	389	112	16	405	97	4,0	80,7
Sydsverige (K och M)	602	171	38	640	195	6,0	76,6
Västsverige (N och O)	860	262	52	912	216	5,7	80,9
N:a mellansverige (S,W och X)	378	110	24	402	120	6,1	77,0
Mellersta norrland (Y och Z)	170	49	11	180	59	5,9	75,3
Övre norrland (AC och BD)	233	74	16	250	83	6,5	75,0
Hela riket	4285	1288	256	4541	1199	5,6	79,1

1) Frånvarande hela referensveckan.

Tabell 3 Befolkningen i åldern 16-64 år efter arbetskraftstillhörighet och län samt relativa arbetskraftstal

Län	I arbetskraften (1000-tal)	Ej i arbetskraften (1000-tal)	Relativt arbetskraftstal (%)
Stockholms	1001	216	82,3
Uppsala	156	42	78,8
Södermanlands	129	34	79,0
Östergötlands	202	59	77,5
Jönköpings	172	32	84,2
Kronobergs	91	23	80,0
Kalmar	114	34	77,2
Gotlands	29	9	76,9
Blekinge	72	27	72,4
Skåne	568	168	77,2
Hallands	145	31	82,4
Västra Götalands	767	184	80,6
Värmlands	131	45	74,2
Örebro	135	40	77,3
Västmanlands	128	37	77,4
Dalarnas	138	35	79,8
Gävleborgs	134	40	77,0
Västernorrland	117	36	76,7
Jämtlands	63	24	72,8
Västerbottens	130	36	78,3
Norrbottens	120	47	71,8
Hela riket	4541	1199	79,1

AKU Kvartal 3 2004

Tabell 4 Sysselsatta fördelade efter anknytningsgrad till arbetsmarknaden och vanligen arbetad tid samt efter kön och ålder

Kön	Sysselsatta (1000-tal)									
	Ålder	Fast anställda	Tidsbe-gränsat anställda	Anställda	Företagare samt med-hjälpande fam medl	Summa sysselsatta	därav			
1-19 tim							20-34 tim	1-34 tim	35-tim	
Båda könen										
	16-19 år	31	108	139	4	143	47	36	83	59
	20-24 år	154	162	316	9	325	37	67	104	219
	25-34 år	702	171	873	58	931	31	133	165	764
	35-44 år	862	103	965	115	1079	20	183	203	874
	45-54 år	811	62	872	115	987	16	152	168	818
	55-59 år	419	26	445	66	511	15	87	102	408
	60-64 år	241	18	259	50	310	19	78	96	212
	Samtliga	3220	649	3869	416	4285	184	736	920	3354
Män										
	16-19 år	15	48	63	3	65	18	12	31	34
	20-24 år	95	68	163	7	170	14	22	36	133
	25-34 år	373	75	448	44	492	12	31	43	448
	35-44 år	440	40	480	86	566	5	27	31	534
	45-54 år	392	28	420	84	504	6	28	33	470
	55-59 år	201	12	214	48	262	5	19	24	237
	60-64 år	114	10	124	40	164	9	26	35	129
	Samtliga	1630	281	1911	312	2222	68	164	232	1985
Kvinnor										
	16-19 år	17	60	76	1	78	29	24	52	24
	20-24 år	59	94	153	2	155	23	45	68	86
	25-34 år	329	96	425	15	439	19	103	122	316
	35-44 år	422	63	485	28	513	15	156	171	340
	45-54 år	419	34	453	31	483	10	124	134	348
	55-59 år	218	14	232	18	249	10	68	78	171
	60-64 år	127	8	135	10	145	10	52	62	83
	Samtliga	1590	368	1958	105	2063	116	572	688	1370

AKU Kvartal 3 2004

Tabell 5 Sysselsatta fördelade efter anknytningsgrad till arbetsmarknaden och vanligen arbetad tid samt efter riksområde och län

Riksområde Län	Sysselsatta (1000-tal)								
	Fast an- ställda	Tidsbe- gränsat anställda	Anställda	Företagare samt med- hjälpande familje- medlemmar	Summa syssel- satta	Därav			
						1-19 tim	20-34 tim	1-34 tim	35- tim
Riksområde									
Stockholm (AB)	717	118	835	111	946	42	129	170	775
Östra mellansverige (C,D,E,T och U)	536	112	648	59	707	31	124	155	551
Småland med öarna (F,G,H och I)	295	56	351	39	389	17	80	97	291
Sydsverige (K och M)	439	99	538	63	602	29	112	141	459
Västsverige (N och O)	657	129	786	74	860	38	151	189	668
N:a mellansverige (S,W och X)	279	66	345	32	378	14	71	85	291
Mellersta norrland (Y och Z)	125	27	152	17	170	6	27	33	136
Övre norrland (AC och BD)	171	43	213	20	233	8	42	50	182
Län									
Stockholms	717	118	835	111	946	42	129	170	775
Uppsala	112	23	136	13	149	8	26	35	114
Södermanlands	92	19	112	10	122	6	21	27	95
Östergötlands	145	30	175	16	190	8	36	44	147
Jönköpings	131	21	152	14	166	7	33	41	125
Kronobergs	65	13	78	8	86	4	19	23	63
Kalmar	80	16	96	13	109	4	23	27	82
Gotlands	19	5	24	4	28	2	4	6	22
Blekinge	53	10	63	5	68	1	15	16	51
Skåne	387	89	476	58	534	27	97	124	409
Hallands	103	19	123	15	137	6	31	37	100
Västra Götalands	554	110	664	59	723	32	120	152	568
Värmlands	91	22	113	10	123	4	24	28	95
Örebro	94	22	116	11	127	5	21	26	101
Västmanlands	93	17	110	10	119	5	20	24	94
Dalarnas	95	22	117	12	129	6	26	32	96
Gävleborgs	94	21	115	11	126	4	21	25	101
Västernorrland	84	16	100	9	110	4	16	20	90
Jämtlands	41	11	52	8	60	2	11	13	47
Västerbottens	89	21	110	11	122	5	21	27	95
Norrbottnens	81	22	103	9	112	3	20	23	87
Hela riket	3220	649	3869	416	4285	184	736	920	3354

AKU Kvartal 3 2004

Tabell 6 Sysselsatta fördelade efter anknytningsgrad till arbetsmarknaden och vanligen arbetad tid samt efter näringsgren

Näringsgren Kod enligt SNI2002 ¹		Sysselsatta (1000-tal)							
		Fast an- ställda	Tidsbe- gränsat anställda	An- ställda	Företagare samt med- hjälpande familje- medlemmar	Summa syssel- satta	därav		
						20-34 tim	35- tim	I arbete	
01,02,05	Jordbr,skogsbr o fiske	26	12	38	54	92	11	76	79
10-37, 40-41 därav	Tillv, utv av mineral o energiprod	622	66	688	38	726	57	657	504
28-35	Verkstadsindustri	300	25	325	15	341	21	316	233
45	Byggverksamhet	175	30	206	48	254	12	237	188
50-52, 60-64	Handel o kommunikationer	585	125	710	103	813	137	627	600
65-67, 70-72,74	Finansiell verksamhet, företagstjänster	431	68	499	91	590	73	489	415
73,80 ¹	Utbildning, forskning	418	85	503	5	508	94	399	305
85 ¹	Vård och omsorg	548	144	692	13	705	250	419	474
55, 90-93,95	Personl och kulturella tjänster, renhållning	193	90	283	64	347	72	236	262
75,99	Off förvaltning, mm	219	27	247	0	247	30	212	167
	Uppgift saknas	3	1	4	0	4	0	4	4
	Summa	3220	649	3869	416	4285	736	3354	2998

1)From. april 2003 används den reviderade standarden SNI2002, vilket medför bristande jämförbarhet med tidigare publicerade uppgifter för kod 80 (utbildningsväsendet) och kod 85.

AKU Kvartal 3 2004

Tabell 7 Sysselsatta fördelade efter anknyningsgrad till arbetsmarknaden och vanligen arbetad tid samt efter yrke

Yrke (enligt SSYK)	Sysselsatta(1000-tal)			Företagare samt med- hjälpande familje- medlemmar	Summa syssel- satta	därav		
	Fast an- ställda	Tidsbe- gränsat anställda	Summa anställda			20-34 tim	35- tim	I arbete
1 Ledningsarbete	162	5	166	58	224	8	214	164
2 Arbete som kräver teoretisk specialist- kompetens	619	86	705	73	778	90	670	496
3 Arbete som kräver kortare högskoleutbildning eller motsvarande kunskaper	703	72	775	68	843	122	697	577
4 Kontors- och kundservicearbete	325	83	408	7	415	90	296	294
5 Service-,omsorgs- och försäljningsarbete	560	216	776	51	827	293	464	588
6 Arbete inom jordbruk, trädgård,skogsbruk och fiske	26	20	46	48	95	10	78	83
7 Hantverksarbete inom byggverksamhet och tillverkning	334	51	385	70	455	29	420	332
8 Process- och maskin- operatörsarbete, transportarbete m.m	351	58	408	33	442	36	398	313
9 Arbete utan krav på särskild yrkesutbildning	127	57	184	8	192	56	104	140
0 Militärt arbete	8	1	9	0	9	0	9	5
Uppgift saknas	5	1	6	0	6	0	6	5
Summa	3220	649	3869	416	4285	736	3354	2998

AKU Kvartal 3 2004

Tabell 8 Sysselsatta fördelade efter sektortillhörighet för anställda samt efter kön och ålder

Kön	Sysselsatta (1000-tal)					Summa syssel- satta
	Anställda statlig sektor	Anställda kommunal sektor		Anställda privat sektor	Företagare samt med- hjälpande familje- medlemmar	
Ålder		Primär- kommunal	Landstings- kommunal			
Båda könen						
16-24 år	7	77	11	360	13	467
25-34 år	54	161	39	617	58	931
35-44 år	55	205	64	641	115	1079
45-54 år	67	226	77	503	115	987
55-64 år	56	196	57	395	116	821
Samtliga	238	865	247	2515	416	4285
Män						
16-24 år	4	19	3	199	9	235
25-34 år	30	36	8	374	44	492
35-44 år	28	40	12	400	86	566
45-54 år	33	49	14	323	84	504
55-64 år	28	47	10	253	89	426
Samtliga	123	190	48	1548	312	2222
Kvinnor						
16-24 år	2	58	7	161	3	233
25-34 år	24	125	31	244	15	439
35-44 år	26	165	52	241	28	513
45-54 år	34	176	63	179	31	483
55-64 år	28	150	46	142	28	395
Samtliga	115	675	199	968	105	2063

AKU Kvartal 3 2004

Tabell 9 Sysselsatta med barn under 17 år fördelade efter vanligen arbetad tid samt efter kön, antal barn och yngsta barnets ålder

Kön	Sysselsatta (1000-tal)			därav frånvarande ¹	Rel. från varotal (%)	Rel. arbetskraftstal (%)
	Vanligen arbetad tid		Summa			
	1-34 timmar	35-timmar				
Kvinnor med barn under 17 år						
Yngsta barnets ålder:						
0 år	16	50	66	58	87,0	71,4
1-2 år	57	76	133	55	41,4	81,6
3-6 år	77	97	175	63	36,1	85,3
7-10 år	69	118	188	64	34,2	89,2
11-16 år	84	203	287	96	33,4	89,3
Samtliga	303	545	850	336	39,6	85,5
Kvinnor med 1 barn under 17 år						
Barnets ålder:						
0 år	4	25	30	26	88,3	72,4
1-2 år	20	37	57	23	40,5	82,1
3-6 år	14	23	38	13	34,3	81,6
7-10 år	12	31	43	13	31,0	88,1
11-16 år	48	122	170	59	34,4	87,9
Samtliga	98	239	338	134	39,7	84,6
Kvinnor med 2 barn under 17 år						
Yngsta barnets ålder:						
0 år	7	16	23	20	85,6	69,2
1-2 år	25	28	53	24	44,6	84,4
3-6 år	43	53	97	37	37,8	87,9
7-10 år	41	67	109	37	34,1	91,3
11-16 år	32	71	103	33	31,7	91,3
Samtliga	149	235	385	150	39,0	87,8
Kvinnor med 3- barn under 17 år						
Yngsta barnets ålder:						
0 år	5	9	13	11	86,5	73,3
1-2 år	12	11	23	9	36,4	75,1
3-6 år	20	21	41	14	33,6	83,0
7-10 år	16	20	36	14	38,2	84,8
11-16 år	4	10	14	5	33,6	90,6
Samtliga	56	71	127	52	40,9	81,5

1) Frånvarande hela referensveckan.

AKU Kvartal 3 2004

Tabell 9 Forts

Kön	Sysselessatta (1000-tal)			därav frånvarande ¹	Rel. från varotal (%)	Rel. arbetskraftstotal (%)
	Vanligen arbetad tid	Summa				
Yngsta barnets ålder	1-34 timmar	35-timmar				
Män med barn under 17 år						
Yngsta barnets ålder:						
0 år	5	73	79	26	33,5	93,3
1-2 år	7	140	147	45	30,5	95,2
3-6 år	9	178	188	55	29,3	93,7
7-10 år	10	164	174	47	26,8	94,5
11-16 år	15	242	258	73	28,5	92,6
Samtliga	46	798	846	246	29,1	93,7
Män med 1 barn under 17 år						
Barnets ålder:						
0 år	3	32	35	11	33,2	95,1
1-2 år	3	54	58	17	29,9	94,2
3-6 år	3	44	47	15	31,9	92,8
7-10 år	2	35	37	11	29,5	93,8
11-16 år	8	147	156	44	28,4	91,4
Samtliga	20	312	332	99	29,8	92,7
Män med 2 barn under 17 år						
Yngsta barnets ålder:						
0 år	1	29	31	11	35,7	93,2
1-2 år	2	59	61	20	32,5	96,3
3-6 år	4	91	95	28	29,3	95,6
7-10 år	5	93	99	25	25,7	94,2
11-16 år	6	86	92	26	28,6	95,1
Samtliga	18	358	377	110	29,2	95,0
Män med 3- barn under 17 år						
Yngsta barnets ålder:						
0 år	1	12	14	4	29,5	89,3
1-2 år	1	27	29	8	27,2	94,7
3-6 år	2	43	46	12	26,4	90,9
7-10 år	2	36	38	10	26,9	96,0
11-16 år	1	9	10	3	29,5	88,9
Samtliga	8	128	136	37	27,3	92,7

1) Frånvarande hela referensveckan.

AKU Kvartal 3 2004

Tabell 10 Anställda fördelade efter kön och hel- resp deltid samt vanligen arbetad tid

Vanligen arbetad tid i huvudsysslan	Anställda (1000-tal)					
	Båda könen		Män		Kvinnor	
	Heltid	Deltid	Heltid	Deltid	Heltid	Deltid
1-19 tim	1	175	0	58	0	117
20-29 tim	4	324	2	73	2	251
30-34 tim	36	369	22	55	13	315
35- tim	2838	116	1677	21	1161	95
Summa	2879	985	1702	207	1177	778

Tabell 11 Hel- och deltidсанställda fördelade efter kön och ålder

Kön Ålder	Heltid		Deltid		Totalt antal 1000-tal
	Antal		Antal		
	1000-tal	%	1000-tal	%	
Båda könen					
16-19 år	50	36,5	88	63,5	138
20-24 år	199	63,2	116	36,8	315
25-54 år	2121	78,3	587	21,7	2707
55-64 år	509	72,3	195	27,7	703
16-64 år	2879	74,5	985	25,5	3863
Män					
16-19 år	32	51,0	31	49,0	62
20-24 år	125	76,8	38	23,2	162
25-54 år	1251	92,9	96	7,1	1347
55-64 år	294	87,3	43	12,7	337
16-64 år	1702	89,2	207	10,8	1908
Kvinnor					
16-19 år	19	24,5	57	75,5	76
20-24 år	74	48,7	78	51,3	152
25-54 år	870	63,9	491	36,1	1361
55-64 år	215	58,6	152	41,4	367
16-64 år	1177	60,2	778	39,8	1955

AKU Kvartal 3 2004

Tabell 12 Fast och tidsbegränsat anställda efter kön och facklig organisation

Kön Facklig organisation	Fast anställda		Tidsbegränsat anställda		Summa anställda	
	Antal 1000-tal	%	Antal 1000-tal	%	Antal 1000-tal	%
Båda könen						
LO	1209	37,5	196	30,2	1404	36,3
TCO	938	29,1	84	13,0	1023	26,4
SACO	363	11,3	55	8,4	418	10,8
Övriga	82	2,5	8	1,3	90	2,3
Ej anslutna	628	19,5	306	47,1	934	24,1
Summa	3220	100,0	649	100,0	3869	100,0
Män						
LO	660	40,5	90	31,9	749	39,2
TCO	358	21,9	25	8,8	382	20,0
SACO	175	10,7	22	8,0	197	10,3
Övriga	67	4,1	5	1,9	72	3,8
Ej anslutna	371	22,8	139	49,4	510	26,7
Summa	1630	100,0	281	100,0	1911	100,0
Kvinnor						
LO	549	34,5	106	28,9	655	33,5
TCO	581	36,5	60	16,2	640	32,7
SACO	189	11,9	32	8,8	221	11,3
Övriga	15	0,9	3	0,8	18	0,9
Ej anslutna	257	16,2	167	45,4	424	21,7
Summa	1590	100,0	368	100,0	1958	100,0

AKU Kvartal 3 2004

Tabell 13 Anställda efter arbetare och tjänstemän samt efter sektortillhörighet, kön och ålder

Kön	Anställda efter sektortillhörighet (1000-tal)							
	Statlig sektor		Kommunal sektor		Privat sektor		Totalt	
	Arbetare	Tjänstemän	Arbetare	Tjänstemän	Arbetare	Tjänstemän	Arbetare	Tjänstemän
Båda könen								
16-24 år	2	5	68	19	291	68	361	93
25-29 år	3	24	40	49	150	135	193	208
30-44 år	6	76	157	223	437	535	600	833
45-64 år	7	115	205	350	411	484	624	949
Summa	18	220	471	640	1290	1222	1778	2083
Män								
16-24 år	1	3	16	6	168	31	185	40
25-29 år	2	13	8	12	101	68	111	94
30-44 år	4	39	23	52	308	296	334	387
45-64 år	5	55	30	91	298	276	333	422
Summa	12	111	76	161	875	671	963	943
Kvinnor								
16-24 år	1	2	52	13	123	38	176	53
25-29 år	1	10	32	36	49	67	82	114
30-44 år	2	36	135	170	129	239	266	446
45-64 år	2	60	176	259	113	208	291	527
Summa	6	109	394	479	415	552	815	1140

AKU Kvartal 3 2004

Tabell 14 Totalt antal arbetstimmar per vecka för personer i arbete fördelade efter kön, sektortillhörighet för anställda samt efter näringsgren

Näringsgren Kod enligt SNI2002 ¹		Antal arbetstimmar för samtliga personer i arbete (miljoner timmar)			Därav för anställda (miljoner timmar)		
		Båda könen	Män	Kvinnor	Samtliga	Offentlig sektor	Privat sektor
01,02,05	Jordbr, skogsbr o fiske	4,3	3,5	0,7	1,1	0,1	1,0
10-37, 40-41	Tillv, utv av mineral o energiprod	19,3	14,9	4,4	18,0	0,1	17,9
därav							
28-35	Verkstadsindustri	9,0	7,4	1,7	8,5	0,0	8,5
45	Byggverksamhet	7,5	7,0	0,5	5,8	0,7	5,1
50-52, 60-64	Handel o kommunikationer	22,8	15,5	7,3	18,7	0,1	18,6
65-67, 70-72,74	Finansiell verksamhet, företagstjänster	15,3	9,6	5,7	12,6	0,3	12,3
73,80 ¹	Utbildning, forskning	10,7	3,4	7,2	10,5	8,8	1,7
85 ¹	Vård och omsorg	16,1	3,0	13,1	15,8	13,5	2,3
55, 90-93,95	Personl och kulturella tjänster, renhållning	9,5	4,9	4,7	7,3	0,8	6,5
75,99	Off förvaltning, mm	6,2	3,0	3,2	6,2	6,1	0,1
	Summa	111,9	65,0	46,9	96,2	30,6	65,5

1)From. april 2003 används den reviderade standarden SNI2002, vilket medför bristande jämförbarhet med tidigare publicerade uppgifter för kod 80 (utbildningsväsendet) och kod 85.

Tabell 15 Anställda som arbetat mer än vanligt under referensveckan i huvudsysslan p g a övertid/mertid fördelade efter vanligen arbetad tid och kön

Vanligen arbetad tid (huvudsyssla + ev bisyssla)	Samtliga anställda (1000-tal)	Därav med övertid/ mertid (1000-tal)	Relativt övertids-/ mertidsantal (2) i procent av (1)	Övertid/ mertid 1000-tal timmar
Kön	(1)	(2)		
1- timmar	3859	256	6,6	2250
Män	1906	153	8,0	1388
Kvinnor	1953	104	5,3	863
1-34 timmar	848	51	6,0	585
Män	191	13	6,5	187
Kvinnor	656	39	5,9	398
35- timmar	3011	205	6,8	1665
Män	1715	140	8,2	1201
Kvinnor	1296	65	5,0	464

AKU Kvartal 3 2004

Tabell 16 Anställda som arbetar mindre än de skulle vilja göra, fördelade efter skäl till detta och genomsnittlig önskad ökning av arbetstiden samt efter kön och ålder

Kön Ålder	Anställda som arbetar mindre än de skulle vilja göra p g a					
	Arbetsmarknadsskäl		Personliga skäl		Summa	
	Antal (1000-tal)	Genom- snittligt önskad ökning, (tim)	Antal (1000-tal)	Genom- snittligt önskad ökning, (tim)	Antal (1000-tal)	Genom- snittligt önskad ökning, (tim)
Båda könen						
16-24 år	67	15,2	5	12,9	73	15,0
25-54 år	143	12,7	17	11,3	164	12,5
55-64 år	23	12,4	2	14,4	25	12,5
Samtliga	233	13,4	23	11,9	262	13,2
Män						
16-24 år	27	15,0	3	11,3	30	14,7
25-54 år	41	14,0	6	12,3	50	13,6
55-64 år	5	14,1	1	18,0	6	14,8
Samtliga	73	14,4	10	12,6	86	14,1
Kvinnor						
16-24 år	40	15,3	2	15,2	43	15,3
25-54 år	102	12,2	10	10,7	114	12,0
55-64 år	18	12,0	1	10,9	20	11,8
Samtliga	160	13,0	13	11,4	176	12,8

AKU Kvartal 3 2004

Tabell 17 Frånvarande från arbetet under hela resp. del av referensveckan fördelade efter huvudsaklig frånvaroorsak samt efter kön, ålder och barninnehav

Kön Ålder Barninnehav	Frånvaroorsak (1000-tal)										Summa frånva- rande 1)
	Sjuk	Semes- ter	VPL., repöv- ning	Vård av barn inkl föräldra- ledighet	Stu- dier	Annan tjänst- ledig- het	Arbets- mark- nads- skäl	Arbets- tidens för- läggning	Helgdag/ helgdags- afton	Övriga skäl	
Frånva- rande hela referensveckan	145	972	2	101	14	7	16	26	0	6	1288
Män	57	489	2	19	6	2	9	13	0	3	599
Kvinnor	88	483	0	82	9	5	7	12	0	3	688
Båda könen											
16-24 år	6	54	1	3	5	2	5	10	0	2	89
25-54 år	98	707	0	97	10	4	9	13	0	2	941
55-64 år	40	210	0	0	0	1	2	2	0	2	258
Män med barn under 7 år	7	97	0	18	1	0	0	2	0	0	126
Kvinnor med barn under 7 år	13	76	0	80	3	1	1	1	0	1	176
Frånva- rande del av referensveckan	84	170	0	32	5	11	29	221	0	7	638
Män	32	97	0	13	2	6	17	92	0	5	306
Kvinnor	52	74	0	19	4	6	13	130	0	3	332
Båda könen											
16-24 år	6	9	0	1	1	2	7	29	0	1	63
25-54 år	56	121	0	31	5	6	15	155	0	5	450
55-64 år	23	40	0	0	0	2	8	38	0	1	124

1) I "Summa frånvarande del av referensveckan" ingår även de som enbart var frånvarande från bisysslan.

AKU Kvartal 3 2004

Tabell 18 Arbetslösa fördelade efter arbetslöshetstidens längd samt efter kön och om de arbetslösa är ny- eller återinträdande på arbetsmarknaden

Kön Nyinträdande m m	Arbetslösa (1000-tal)				Summa arbetslösa	Median- värde för arbets- löshetstid (veckor)
	Arbetslöshetstid veckor ¹					
	1-4	5-13	14-	Uppgift saknas		
Båda könen						
Nyinträdande	5	6	11	1	22	14
Återinträdande	14	20	21	1	56	10
Sökt omedelbart	41	48	86	2	177	13
Summa	60	73	118	4	256	12
Män	29	38	66	2	136	13
Kvinnor	31	35	52	2	120	12

1) Avser pågående arbetslöshetsperioder.

Tabell 19 Personer ej i arbetskraften, fördelade efter huvudsaklig verksamhet samt efter kön och ålder (1000-tal)

Kön Ålder	Stude- rande heltid	Hemar- betande	Ålders-, tjänste- och förtids- pension ¹	Sjuka ¹	Arbete utom- lands	Vistelse utom- lands	Övrigt	Summa personer ej i ar- bets- kraften
Båda könen								
16-19 år	178	0	0	2	1	1	97	279
20-24 år	82	7	0	8	5	8	45	155
25-34 år	58	20	0	30	8	5	39	161
35-44 år	26	13	1	57	7	1	26	133
45-54 år	11	5	1	108	5	0	23	153
55-59 år	4	2	9	89	1	0	11	116
60-64 år	2	4	58	120	1	0	16	201
Samtliga	361	52	70	414	28	15	257	1199
Män								
16-19 år	95	0	0	1	0	0	55	152
20-24 år	39	0	0	3	1	4	25	73
25-34 år	28	1	0	14	5	2	13	63
35-44 år	11	1	1	25	5	1	11	54
45-54 år	6	0	1	50	4	0	11	73
55-59 år	2	0	5	37	1	0	6	50
60-64 år	1	0	33	50	0	0	7	92
Samtliga	183	2	40	179	18	7	128	557
Kvinnor								
16-19 år	83	0	0	1	1	1	42	127
20-24 år	43	7	0	4	3	4	20	82
25-34 år	30	19	0	16	3	3	26	98
35-44 år	15	13	0	32	2	1	16	79
45-54 år	5	5	0	58	1	0	11	81
55-59 år	1	2	4	52	0	0	5	66
60-64 år	1	3	25	70	0	0	9	109
Samtliga	178	50	30	234	10	8	130	642

1) Förtidspensionärer av hälsoskäl ingår i gruppen sjuka.

AKU Kvartal 3 2004

Tabell 20 Outnyttjat arbetskraftsutbud (antal personer och timmar) fördelade efter arbetslösa, undersysselsatta, latent arbetsökande samt efter kön och ålder

Kön	Arbetslösa		Undersysselsatta ¹		Latent arbetsökande ²		Summa outnyttjat arbetskraftsutbud (miljoner timmar)	
	Ålder	Antal (1000-tal)	Arbetskraftsutbud (miljoner timmar)	Antal (1000-tal)	Arbetskraftsutbud (miljoner timmar)	Antal (1000-tal)		Arbetskraftsutbud (miljoner timmar)
Båda könen								
	16-24 år	65	2,47	69	1,05	76	1,98	5,50
	25-54 år	154	5,90	155	2,02	48	1,74	9,66
	55-64 år	37	1,35	28	0,36	13	0,43	2,13
	Samtliga	256	9,72	252	3,43	137	4,15	17,30
Män								
	16-24 år	35	1,36	28	0,43	39	1,12	2,90
	25-54 år	79	3,12	48	0,70	24	0,89	4,71
	55-64 år	22	0,83	9	0,13	8	0,27	1,22
	Samtliga	136	5,30	85	1,26	70	2,27	8,83
Kvinnor								
	16-24 år	30	1,11	41	0,62	37	0,86	2,60
	25-54 år	75	2,78	107	1,32	24	0,85	4,95
	55-64 år	15	0,52	19	0,23	5	0,16	0,91
	Samtliga	120	4,42	167	2,17	66	1,88	8,46

1) Personer som arbetar mindre än de skulle vilja på arbetsmarknadsskäl.

2) Personer ej i arbetskraften som velat och kunnat ta arbete referensveckan samt heltidsstuderande som sökt arbete.

AKU Kvartal 3 2004

Tabell 21 Antal personer efter arbetskraftstillhörighet jämfört med föregående kvartal och på ett års sikt. Osäkerhetstal för nivå- och förändringsskattningar

	Antal personer (1000-tal)			Osäkerhetstal (1000-tal) för		
	Kv 3 2003	Kv 2 2004	Kv 3 2004	Förändringen Kv 3 03- Kv 3 04	Kv 2 04- Kv 3 04	Nivån Kv 3 2004
I arbetskraften	4524	4481	4541	22	13	19
Män	2355	2336	2358	16	9	13
Kvinnor	2169	2145	2183	16	9	14
Sysselsatta	4295	4232	4285	22	13	19
Män	2230	2196	2222	16	9	14
Kvinnor	2065	2036	2063	16	9	14
Män med barn under 7 år	404	413	414
Kvinnor med barn under 7 år	374	376	375
Ålder						
16-24 år	471	418	467	12	7	10
25-54 år	3030	3004	2997	16	10	14
55-64 år	795	811	821	10	6	8
Riksområde						
Stockholm (AB)	946	941	946
Östra mellansverige (C,D,E,T och U)	713	696	707
Småland med öarna (F,G,H och I)	383	383	389
Sydsverige (K och M)	603	587	602
Västsverige (N och O)	870	857	860
N:a mellansverige (S,W och X)	375	369	378
Mellersta norrland (Y och Z)	172	167	170
Övre norrland (AC och BD)	233	232	233
Vanligen arbetad tid						
1-19 timmar	177	225	184	11	6	9
20-34 timmar	725	735	736	19	11	17
35- timmar	3380	3262	3354	25	15	22

AKU Kvartal 3 2004

Tabell 21 forts.

		Antal personer (1000-tal)			Osäkerhetstal (1000-tal) för		
		Kv 3 2003	Kv 2 2004	Kv 3 2004	Förändringen Kv 3 03- Kv 3 04	Kv 2 04- Kv 3 04	Nivån Kv 3 2004
Näringsgren (enl SNI2002¹)							
Sysselessatta inom:							
01,02,05	Jordbr,skogsbr o fiske	91	90	92	7	4	6
10-37, 40-41	Tillv, utv av mineral o energiprod	730	712	726	14	8	12
därav							
28-35	Verkstadsindustri	340	335	341	9	6	8
45	Byggverksamhet	246	243	254	10	6	8
50-52, 60-64	Handel o kommunikationer	819	794	813	17	10	15
65-67, 70-72,74	Finansiell verksamhet, företagstjänster	595	594	590	15	9	13
73,80 ¹	Utbildning, forskning	504	518	508	15	9	13
85 ¹	Vård och omsorg	712	683	705	17	10	15
55 90-93,95	Personl och kulturella tjänster, renhållning	350	346	347	14	8	12
75,99	Off förvaltning, mm	244	250	247	11	7	10
Anknytningsgrad till arbetsmarknaden							
Anställda		3889	3820	3869	24	14	21
Fast		3272	3231	3220	24	13	21
Tidsbegränsat		617	588	649	20	13	16
Företagare		395	400	405	7	5	7
Medhjälpare familje- medlemmar		12	12	11	2	1	1
Sektor (anställda)							
Offentlig sektor		1345	1335	1350
Privat sektor		2541	2482	2515	25	15	22
Undersysselessatta							
Personer som arbetar mindre än de skulle vilja göra p g a arbetsmarknadsskäl							
		233	274	252	12	7	11
Frånvarande från arbetet							
Hela veckan		1275	498	1288	30	26	22
därav p g a arbets- tidens förläggning eller helg		27	42	26
Del av veckan		631	1480	638
därav p g a arbets- tidens förläggning eller helg		233	1072	222

1)From. april 2003 används den reviderade standarden SNI2002, vilket medför bristande jämförbarhet med tidigare publicerade uppgifter för kod 80 (utbildningsväsendet) och kod 85.

AKU Kvartal 3 2004

Tabell 21 forts.

Kategori	Antal personer (1000-tal)			Osäkerhetstal (1000-tal) för		
	Kv 3 2003	Kv 2 2004	Kv 3 2004	Förändringen		Nivån Kv 3 2004
				Kv 3 03- Kv 3 04	Kv 2 04- Kv 3 04	
I arbete	3020	3734	2998	31	23	25
Män	1642	2015	1623	23	17	18
Kvinnor	1378	1719	1374	22	16	17
Arbetslösa	228	249	256	12	10	9
Män	124	139	136	9	7	6
Kvinnor	104	109	120	8	7	6
Ålder						
16-24 år	54	59	65	7	6	5
25-54 år	141	151	154	9	8	7
55-64 år	33	38	37	5	4	4
Arbetslösas tidigare arbetskraftstillhörighet						
Nyinträdande	19	23	22
Återinträdande	44	50	56
Började söka arbete omedel- bart efter föregående arbetes slut	165	175	177
därav slutade p g a drifts- och personal- inskränkning	53	65	58
Arbetslöshetstidens längd						
Sökt arbete						
mindre än 14 veckor	124	107	133
14-26 veckor	33	52	37
27- veckor	65	87	81
Uppgift saknas	6	3	4
Latent arbetssökande¹	113	136	137	10	6	8
därav heltidsstuderande som sökt arbete	31	59	41
Ej i arbetskraften	1183	1250	1199	22	13	19
Män	544	575	557	16	9	13
Kvinnor	639	675	642	16	9	14
Studera heltid	354	506	361
Hemarbetande	56	51	52
Ålders-, tjänste- och förtidspensionärer ²	74	73	70
Sjuka ²	397	407	414
Arbetande utomlands	29	28	28
Vistelse utomlands	14	18	15
Övriga	259	166	257

1) Personer ej i arbetskraften som velat och kunnat ta arbete referensveckan samt heltidsstuderande som sökt arbete.

2) Förtidspension av hälsoskäl ingår i gruppen sjuka.

AKU Kvartal 3 2004

Tabell 22 Relativa arbetskrafts-, frånvaro- och arbetslöshetstal för olika kategorier jämfört med föregående kvartal och på ett års sikt. Osäkerhetstal för nivå- och förändringsskattningar

	Osäkerhetstal					
	Kv 3 2003	Kv 2 2004	Kv 3 2004	Förändringen		Nivån Kv 3 2004
				Kv 3 03- Kv 3 04	Kv 2 04- Kv 3 04	
Relativa arbetskraftstal	79,3	78,2	79,1	0,4	0,2	0,3
Män	81,2	80,3	80,9	0,5	0,3	0,5
Kvinnor	77,2	76,1	77,3	0,6	0,3	0,5
Män med barn under 7 år	92,9	94,1	94,1
Kvinnor med barn under 7 år	80,5	81,0	81,3
Ålder						
16-24 år	55,3	49,6	55,1	1,2	0,7	1,0
25-54 år	87,8	87,6	87,6	0,4	0,3	0,4
55-64 år	72,2	72,7	73,0	0,8	0,5	0,7
Riksområde						
Stockholm (AB)	82,3	81,6	82,3
Östra mellansverige (C,D,E,T och U)	78,4	76,8	78,0
Småland med öarna (F,G,H och I)	80,3	80,0	80,7
Sydsverige (K och M)	77,3	75,7	76,6
Västsverige (N och O)	80,9	80,0	80,9
N:a mellansverige (S,W och X)	77,0	75,8	77,0
Mellersta norrland (Y och Z)	75,9	73,5	75,3
Övre norrland (AC och BD)	74,7	74,2	75,0
Relativa frånvarotal¹	29,7	11,8	30,1	0,7	0,6	0,5
Män	26,4	8,3	27,0	0,9	0,8	0,7
Kvinnor	33,3	15,6	33,4	1,0	0,8	0,7
Relativa arbetslöshetstal	5,0	5,5	5,6	0,3	0,2	0,2
Män	5,3	6,0	5,8	0,4	0,3	0,3
Kvinnor	4,8	5,1	5,5	0,4	0,3	0,3
Ålder						
16-24 år	10,3	12,4	12,2	1,2	1,0	0,9
25-54 år	4,5	4,8	4,9	0,3	0,2	0,2
55-64 år	4,0	4,5	4,3	0,6	0,5	0,5
Sysselsättnings- intensitet²	75,3	73,9	74,7	0,4	0,2	0,3
Män	77,0	75,5	76,2	0,5	0,3	0,5
Kvinnor	73,5	72,2	73,0	0,6	0,3	0,5
Män med barn under 7 år	88,8	89,9	89,8
Kvinnor med barn under 7 år	75,8	75,5	75,6
Ålder						
16-24 år	49,7	43,4	48,3	1,2	0,7	1,0
25-54 år	83,9	83,4	83,3	0,5	0,3	0,4
55-64 år	69,4	69,4	69,9	0,8	0,5	0,7

1) Baseras på personer frånvarande under hela referensveckan.

2) Andelen sysselsatta i procent av befolkningen 16-64 år.

AKU Kvartal 3 2004

Tabell 23 Medelarbetstid och totalt antal arbetstimmar per vecka för olika kategorier jämfört med föregående kvartal och på ett års sikt

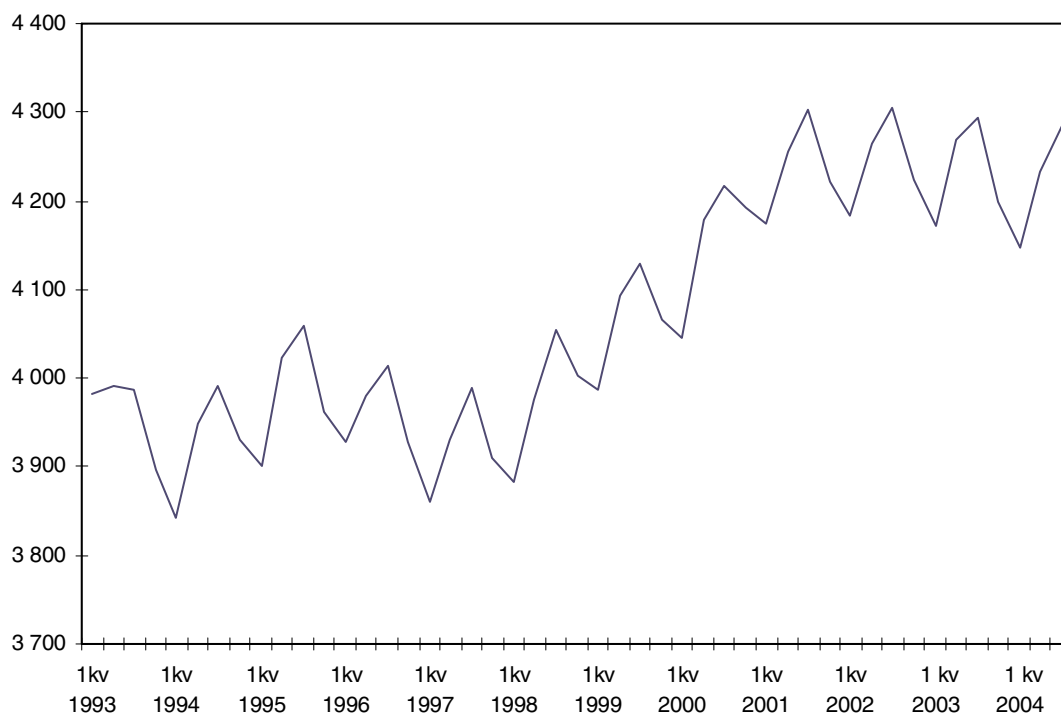
	Kv 3 2003	Kv 2 2004	Kv 3 2004	Osäkerhetstal		Nivån Kv 3 2004
				Förändringen Kv 3 03- Kv 3 04	Kv 2 04- Kv 3 04	
Medelarbetstid för personer						
i arbete (timmar)	37,4	35,2	37,3
Män	40,1	37,8	40,1
Kvinnor	34,2	32,1	34,1
Män med barn under 7 år	40,7	38,4	40,2
Kvinnor med barn under 7 år	31,7	30,1	31,8
Båda könen			
Anställda inom SNI 01,02,05	39,9	38,5	38,8
inom övriga SNI	36,5	34,2	36,5
Företagare inom SNI 01,02,05	53,6	53,2	55,3
inom övriga SNI	43,0	42,4	42,6
Totalt antal arbetstimmar						
(miljoner timmar)	112,9	131,5	111,9
Män	65,9	76,2	65,0
Kvinnor	47,1	55,3	46,9
Inom näringsgren (enl SNI2002 ¹)						
01,02,05 Jordbr,skogsbr o fiske	4,1	4,3	4,3
10-37, Tillv, utv av mineral 40-41 o engeriprod	19,3	23,1	19,3
därav						
28-35 Verkstadsindustri	8,8	11,1	9,0
45 Byggverksamhet	7,3	8,4	7,5
50-52, Handel o 60-64 kommunikationer	23,1	25,1	22,8
65-67, Finansiell verksamhet., 70-72,74 företagstjänster	15,6	18,8	15,3
73,80 ¹ Utbildning, forskning	11,0	14,7	10,7
85 ¹ Vård och omsorg	16,4	18,5	16,1
55, Personl o kulturella 90-93,95 tjänster, renhållning	9,7	10,5	9,5
75,99 Off förvaltning, mm	6,3	7,8	6,2
Anställda	97,6	114,1	96,2
Offentlig sektor	31,1	37,7	30,6
Privat sektor	66,4	76,3	65,5
Företagare och medhjälpare familje- medlemmar	15,3	17,4	15,7

1)From. april 2003 används den reviderade standarden SNI2002, vilket medför bristande jämförbarhet med tidigare publicerade uppgifter för kod 80 (utbildningsväsendet) och kod 85.

Diagram

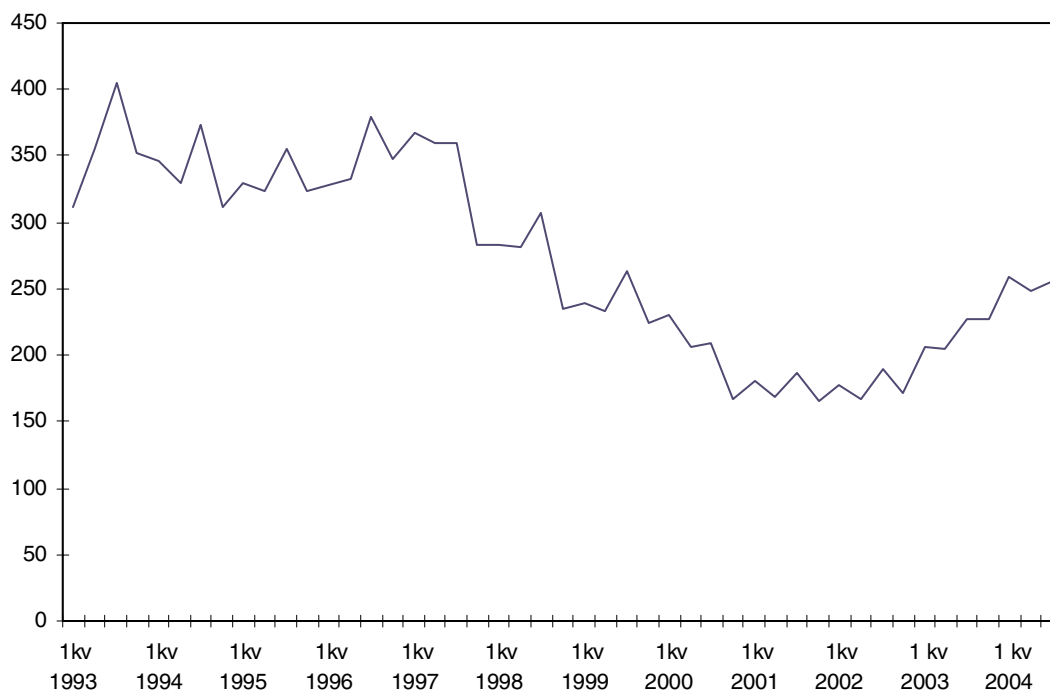
1. Sysselsatta (1000-tal) 1993-2004, kvartal

1. Employed (thousands) 1993-2004, quarterly



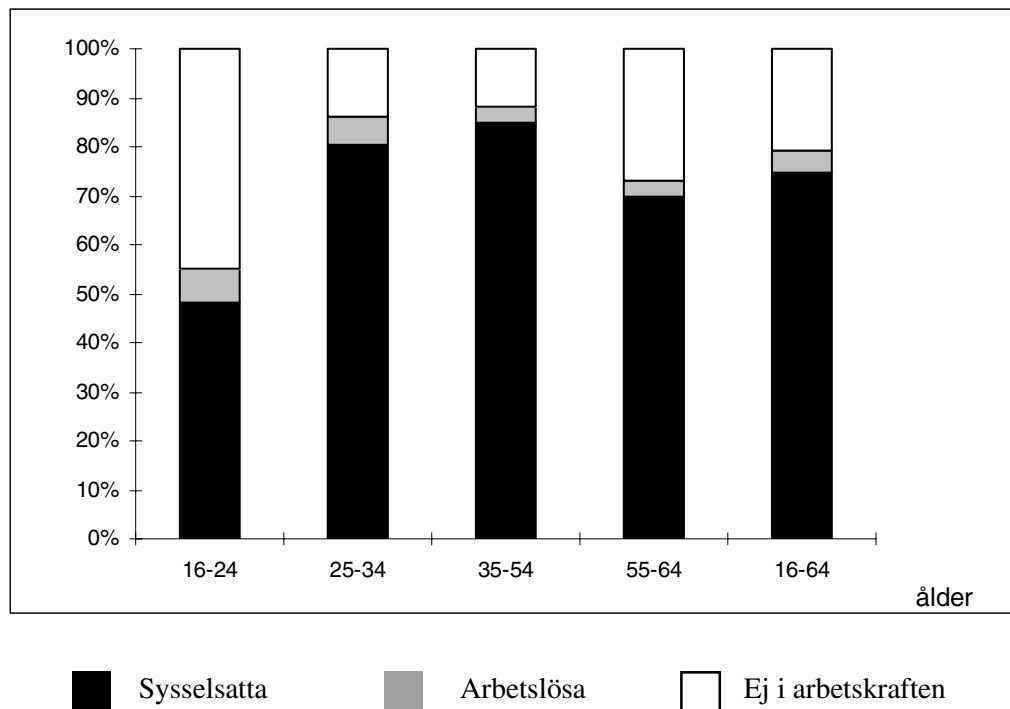
2. Arbetslösa (1000-tal) 1993-2004, kvartal

2. Unemployed (thousands) 1993-2004, quarterly



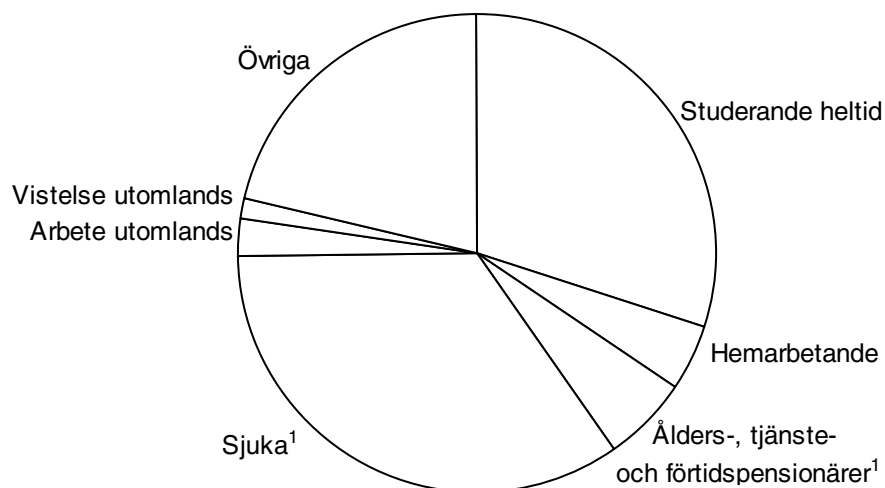
3. Andel sysselsatta, arbetslösa resp. ej i arbetskraften inom olika åldersgrupper, tredje kvartalet 2004

3. Per cent employed, unemployed, not in the labour force within different age groups, 3rd Quarter 2004



4. Personer ej i arbetskraften fördelade efter huvudsaklig verksamhet, tredje kvartalet 2004

4. Persons not in the labour force by main activity, 3rd Quarter 2004



1) Förtidspension av hälsoskäl ingår i gruppen sjuka

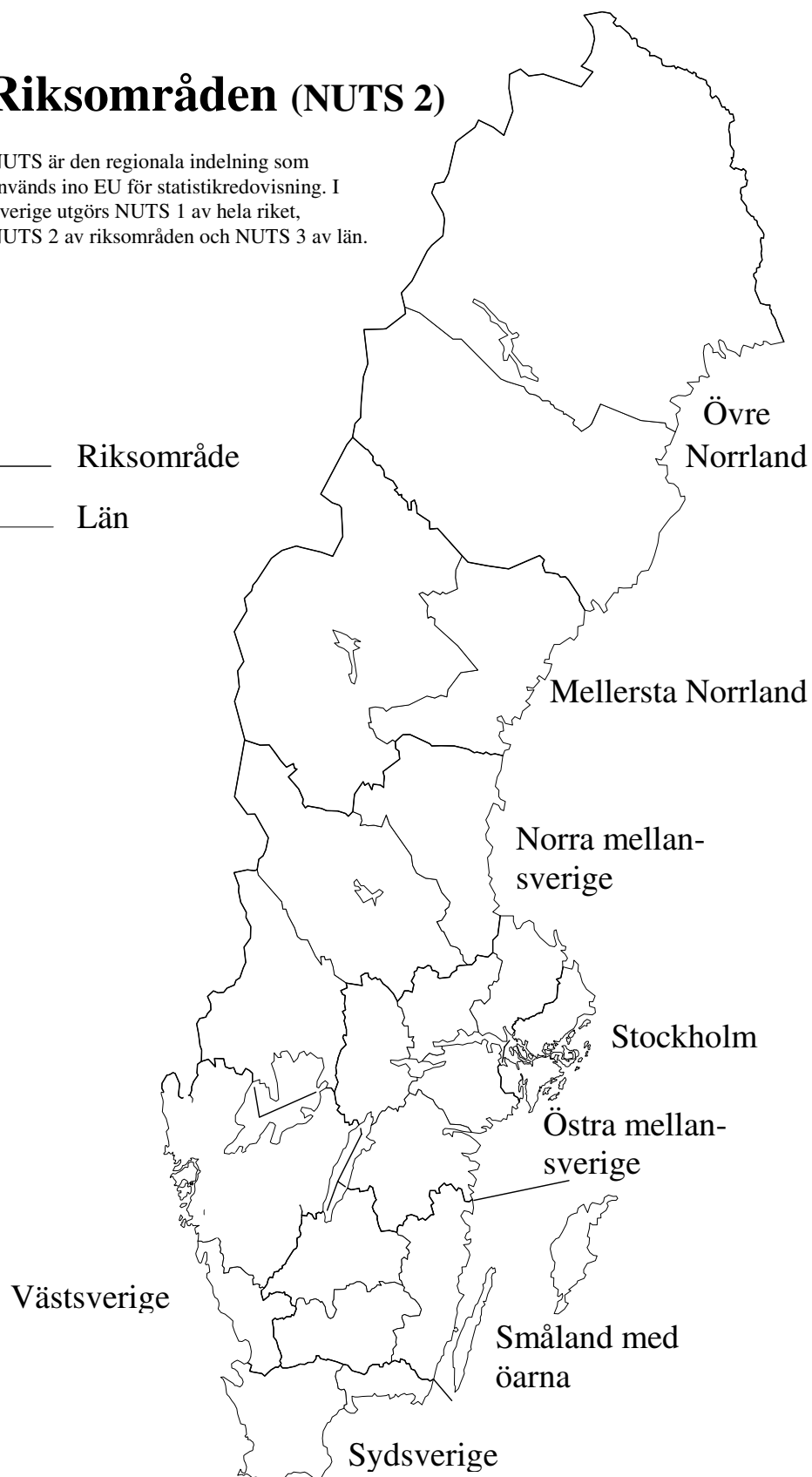
Kartor

Riksområden (NUTS 2)

NUTS är den regionala indelning som används i EU för statistikredovisning. I Sverige utgörs NUTS 1 av hela riket, NUTS 2 av riksområden och NUTS 3 av län.

—— Riksområde

—— Län



Fakta om statistiken

Arbetskraftsundersökningarna (AKU) utförs varje månad. Syftet med undersökningarna är att beskriva aktuella sysselsättningsförhållanden och att ge information om utvecklingen på arbetsmarknaden. AKU:s uppgift om arbetslösa är det officiella arbetslöshetsstalet.

Undersökningarna baseras fr.o.m. februari 2004 på ett representativt urval av 19 500 personer per månad (tidigare var urvalsstorleken 21 000). Datainsamlingen sker i första hand genom telefonintervjuer av SCB:s intervjuare. Utifrån de månadsvisa uppgifterna beräknas också skattningar för kvartals- och årsgenomsnitt.

Från år 2001 är AKU EU-anpassad i enlighet med EU-reglering No 577/98.

Detta omfattar statistiken

Målpopulationen i AKU består fr.o.m. år 2001 av alla i Sverige genom folkbokföringen registrerade personer som fyllt 15 men ej 75 år. Den löpande redovisningen i ordinarie AKU avser dock gruppen 16-64 år på samma sätt som gjorts sedan 1986.

I AKU redovisas skattningar av *totaler* t.ex. antal sysselsatta personer, antal faktiskt arbetade timmar och vissa kvoter t.ex. sysselsättningsintensitet, vanligen arbetade timmar i genomsnitt m.m. Dessutom redovisas även *osäkerhetsmått* för vissa skattningar.

Resultaten publiceras i form av pressinformation, Statistiska meddelanden (SM) m.m. De mest detaljerade redovisningarna publiceras i månads-, kvartals- och årsvisa grundtabeller. Delar av statistiken är tillgänglig avgiftsfritt på Internet i Sveriges statistiska databaser som är åtkomlig via SCB:s hemsida. Regionala data presenteras kvartals- och årsvis och statistik över utländska medborgare samt utbildningsdata publiceras årsvis.

I AKU undersöks samtliga veckor under året. Varje undersökningsmånad innehåller således 4 eller 5 referensveckor och varje kvartal 13 referensveckor. Årsgenomsnittet baseras på alla veckor under året.

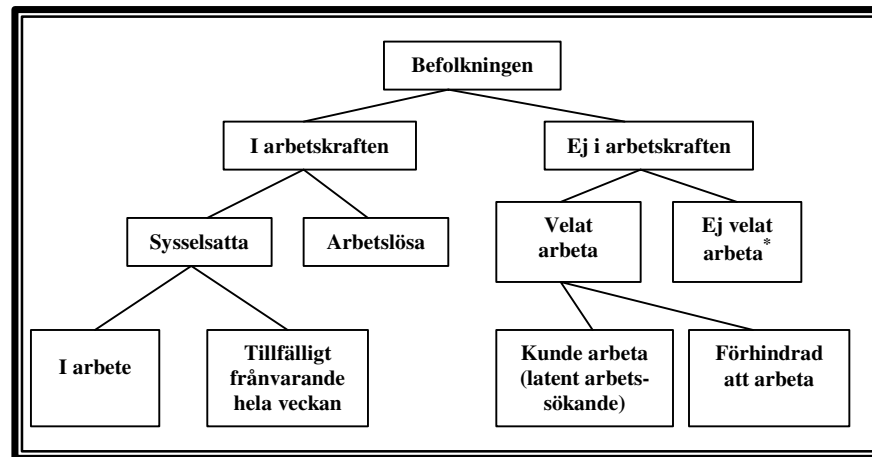
Vissa tekniska data om AKU tredje kvartalet 2004:

Referensperioden för tredje kvartalet 2004 omfattade veckorna 28 juni – 25 juli (4 referensveckor), 26 juli – 22 augusti (4 referensveckor) samt 23 augusti – 26 september (5 referensveckor).

Urvalspersonen själv var uppgiftslämnare i 97,2 procent av intervjuerna, medan resterande 2,8 procent lämnades av annan person än urvalspersonen (indirekta intervjuer). Bortfallet vid fältarbetet (dvs. den andel av nettourvalet för vilken intervjuuppgifter ej kunnat erhållas) var totalt 17,1 procent. Andelen vägrare var 7,2 procent och 9,5 procent av urvalspersonerna var oanträffbara.

Definitioner och förklaringar

Nedanstående figur visar sambandet mellan några centrala begrepp i AKU.



*) Inklusive långvarigt sjuka, personer utomlands m.fl.

Sysselsatta

I gruppen *sysselsatta* ingår:

- 1) personer som under referensveckan utförde något arbete (minst 1 timme) antingen som avlönade arbetstagare eller egna företagare (inklusive fria yrkesutövare) samt oavlönade medhjälpare i företag tillhörande make/maka eller annan familjemedlem som han/hon bor tillsammans med (= sysselsatta, i arbete).
- 2) personer som inte utförde något arbete enligt ovan, men som hade anställning eller arbete som medhjälpare i företag eller egen företagare (inklusive fria yrkesutövare) och var tillfälligt frånvarande (hela referensveckan). Orsak till frånvaron kan vara sjukdom, semester, tjänstledighet (t ex för vård av barn eller för studier), värnplikts-tjänstgöring, arbetskonflikt eller ledighet av annan anledning, oavsett om frånvaron varit betald eller inte (= sysselsatta, frånvarande från arbetet).

Personer som deltar i vissa arbetsmarknadspolitiska program räknas som sysselsatta, t.ex. offentligt skyddat arbete, Samhall, start av näringsverksamhet eller anställning med lönebidrag eller anställningsstöd.

Anställda består av fast anställda och tidsbegränsat anställda. Med *fast anställda* menas tillsvidareanställda personer. *Tidsbegränsat anställda* omfattar personer med anställningsstöd eller säsongarbete, provanställning, objekts-/projektsanställning samt övriga former av tillfälliga arbeten.

Undersysselsatta omfattar personer som av arbetsmarknadsskäl arbetar mindre än de skulle vilja göra.

Sysselsättningsintensitet anger andelen (%) sysselsatta av befolkningen 16–64 år.

Relativa frånvarotalet anger andelen (%) frånvarande av antalet sysselsatta.

Arbetslösa

I gruppen *arbetslösa* ingår:

- 1) personer som under referensveckan inte var sysselsatta men **ville** och **kunde** arbeta och även **sökt** arbete (skulle ha sökt arbete men var tillfälligt förhindrade att söka) under de senaste fyra veckorna (inklusive referensveckan)
- 2) personer som avvaktade nytt arbete med början inom fyra veckor.

I vårt svenska arbetslöshetsbegrepp ingår inte heltidsstuderande som sökt arbete.

Relativa arbetslöshetsstalet anger andelen (%) arbetslösa personer av antalet personer i arbetskraften.

I arbetskraften

Personer *i arbetskraften* är personer som antingen är sysselsatta eller arbetslösa.

Relativa arbetskraftstalet anger andelen (%) personer i arbetskraften av befolkningen 16-64 år.

Ej i arbetskraften

Personer som varken är sysselsatta eller arbetslösa tillhör gruppen *ej i arbetskraften*. Gruppen omfattar bl.a. personer som inte är sysselsatta och är studerande, pensionärer, hemarbetande eller värnpliktiga. Till gruppen räknas också personer i vissa arbetsmarknadspolitiska program t.ex. arbetspraktik och arbetsmarknadsutbildning.

Latent arbetsökande omfattar personer *ej i arbetskraften* som önskat och kunnat arbeta referensveckan, men som ej sökt arbete, samt heltidsstuderande som sökt arbete. Sådana studerande definieras dock enligt ILO:s internationella rekommendationer som arbetslösa.

Näringsgren

Kodningen är anpassad till Standard för svensk näringsgrensindelning (SNI) och har som bas EU:s näringsgrensstandard NACE (Nomenclature Generale des Activités Economiques dans les Communautés Européennes). Versionen SNI 92 infördes i AKU 1995 och skattningarna 1987-1994 är justerade med hänsyn tagen till den. Den första januari 2003 trädde en reviderad standard, SNI 2002, i kraft. I AKU används denna standard fr.o.m. publiceringen AKU april. Det är redovisningen av utbildningsväsendet (SNI 80) och vård och omsorg (SNI 85) som påverkas och det medför bristande jämförbarhet med tidigare publicerade data.

Näringsgren bestäms för personer i arbetskraften med utgångspunkt från det enskilda företagets huvudsakliga verksamhet vid det arbetsställe där urvalspersonen är – eller senast varit - sysselsatt.

Sektor (anställda)

Vid klassificeringen av de anställda efter sektortillhörighet (statlig, kommunal, privat) tillämpar AKU fr.o.m. januari 2001 en harmoniserad sektorredovisning utifrån standarden för institutionell sektorindelning 2000. Klassificering görs utifrån företagets sektortillhörighet.

Yrke

Yrke kodas fr.o.m. 1997 enligt Standard för svensk yrkesklassificering (SSYK), dvs. den svenska versionen av den i EU gällande klassificeringen av yrken , ISCO 88 COM.

Socioekonomisk indelning (SEI)

Anställda kodas med utgångspunkt från yrke som arbetare respektive tjänstemän enligt SCB:s standard för Socioekonomisk indelning (SEI).

Utbildning

Uppgifter om utbildning hämtas från SCB:s register Befolkningens utbildning, där utbildningarna är klassificerade enligt Svensk utbildningsnomenklatur (SUN). Fr.o.m år 2001 används standarden SUN 2000 som beskrivs närmare i MIS 2000:1.

Med säsongrensade data avses:

data där variationer som är normala för säsongen har rensats bort.

Så görs statistiken

AKU är en månatlig urvalsundersökning med 19 500 personer i urvalet varje månad. Mellan 1996 och 2000 var urvalsstorleken 17 000 men utökades successivt under 2001 till 21 000 personer för att därefter fr.o.m. februari 2004 minska till 19 500. Som urvalsram används registret över totalbefolkningen (RTB). Tre separata urval används; ett för varje månad i kvartalet. Vart och ett av urvalen förnyas (roteras) med en åttondel mellan två på varandra efterföljande undersökningstillfällen. Det innebär att varje urvalsperson intervjuas sammanlagt åtta gånger under en tvåårsperiod. Urvalet räknas upp till befolkningstotaler. Datainsamlingen sker huvudsakligen genom datorstödda standardiserade telefonintervjuer. Kodning av näringsgren och sektor sker manuellt främst med hjälp av SCB:s Företagsdatabas (FDB). Vid klassificering av yrke och socioekonomisk gruppering används både maskinell- och manuell kodning.

Från år 2003 är mätinstrumentet modifierat för att i största möjliga utsträckning motsvara EU:s krav på variabelinnehåll, och från år 2005 planeras att användas en fullständigt EU-anpassad AKU-blankett (integrerad) med hänsyn även tagen till kraven på frågornas inbördes ordning.

Statistikens tillförlitlighet

De presenterade AKU-resultaten är **skattningar** behäftade med en viss osäkerhet på grund av olika felkällor som urvalsfel, bortfallsfel och mätfel. Felen kan vara slumpmässiga eller systematiska. De senare påverkar resultaten i en viss riktning.

Den **slumpmässiga osäkerheten** beroende på bl.a. urvalsfel och slumpmässiga mätfel kan uttryckas i form av **konfidensintervall** som beräknas med hjälp av skattningens **standardavvikelse**. I sammanfattningen och i SM-tabell 1 anges uppgifterna med osäkerhetstal i form av 95-procentiga konfidensintervall. Genom att beräkna konfidensintervall kan man få en uppfattning om hur stora skillnader mellan exempelvis närliggande månad och år som kan förklaras av slumpmässiga fel.

De **systematiska felens storlek** kan anges först efter särskilda kvalitetsstudier. Ett studium av de olika felkällorna i AKU har visat att bortfallet och mätfelen är de felkällor som i första hand orsakar systematiska fel.

Genom användande av hjälpinformation (fr o m 1993) vid skattningsförfarandet har bortfallsfelet reducerats betydligt jämfört med tidigare skattningsförfarande. Bortfallsfelet uppskattas numera medföra att antalet sysselsatta överskattas med cirka en procent och att antalet arbetslösa underskattas med cirka tre procent. En mätfelsstudie 1994/1995 visar att bruttofelet (dvs. felaktigt medtagna och felaktigt uteslutna enheter) för arbetskraftsstatus (sysselsatta, arbetslösa, ej i arbetskraften) uppgår till 3 procent och för variabeln anknyningsgrad (fast-, lös-, utan anknytning) till 5 procent.

Ramtäckning: En viss övertäckning föreligger i AKU beroende på att en del personer, som är födda utomlands, lämnar Sverige utan att anmäla det till svenska myndigheter. Studier visar att övertäckningen är koncentrerad till utomnordiska invandrare och är av storleksordningen 25 000 – 50 000 personer.

Exempel på användning av osäkerhetstal

Antalet **sysselsatta** under tredje kvartalet 2004 var i genomsnitt 4 285 000 ($\pm 19 000$) enligt tabell 1. *Det innebär att det sanna värdet med 95 procents säkerhet ligger i intervallet 4 266 000 – 4 304 000 om andra fel än slumpfelet är försumbara.*

Av tabell 21 framgår att antalet **i arbetskraften** under tredje kvartalet 2004 i genomsnitt var 4 541 000 och under tredje kvartalet året innan 4 524 000. Osäkerhetstalet för förändringen på ett års sikt är 22 000, vilket innebär att förändringen mellan de två tidpunkterna skall vara minst 22 000 för att förändringen skall vara statistiskt säkerställd. *Eftersom förändringen mellan tredje kvartalet 2004 och tredje kvartalet 2003 av antalet i arbetskraften är mindre än osäkerhetstalet är förändringen ej statistiskt säkerställd.*

Bra att veta

Annan statistik

Uppgifter om sysselsättningen redovisas, förutom i AKU, även i andra undersökningar som registerbaserad arbetsmarknadsstatistik (RAMS), företagsbaserad sysselsättningsstatistik samt undersökningen av levnadsförhållanden (ULF). Dessa är dock inte jämförbara med AKU, huvudsakligen beroende på skillnader i undersökningsmetod, definitioner och mättidpunkt.

AMS redovisar varje månad uppgifter om antal personer, som är registrerade vid arbetsförmedlingarna och kan ta ett arbete direkt (antalet arbetsökande). Denna statistik är ett bra komplement till AKU t.ex. genom månadsvis redovisning av arbetsökande på regional nivå.

Mer information om statistiken och dess kvalitet ges i en särskild [Beskrivning av statistiken](#) på SCB:s webbplats, www.scb.se.

In English

Summary

The Swedish Labour Force Survey is conducted monthly by Statistics Sweden (SCB). The survey is based on interviews with about 21 000 persons each month. Quarterly estimates are calculated as mean values of the three months in a quarter. In the same way annual estimates are calculated as mean values of the monthly estimates. Essentially, concepts and definitions follow the guidelines of the International Labour Office (ILO). The classifications of industry and occupation correspond to the NACE (Nomenclature Generale des Activités Economiques dans le Communauté Européennes) and the ISCO 88 COM systems respectively. The survey results regularly published refer to the population 16-64 years of age. Standard errors are given for some of the estimates that are presented in the tables.

Labour Force Survey, third quarter 2004

The average number of employed was on average 4 285 000 ($\pm 19\ 000$) during the third quarter 2004 compared to 4 295 000 the same quarter 2003. The difference falls within the margins of statistical error. Among the employed the number of permanently employed has decreased by 52 000 to on average 3 220 000 ($\pm 21\ 000$) during the third quarter 2004. At the same time the number of temporarily employed has increased.

During the third quarter 2004, the number of unemployed was on average 256 000 ($\pm 9\ 000$) or 5.6 (± 0.2) per cent of the labour force. This means an increase by 28 000 and 0.6 percentage point respectively compared to the same quarter 2003. The number of unemployed for more than six months was on average 81 000 ($\pm 6\ 000$). This is an increase by 16 000 and now amounts to nearly every third unemployed.

List of terms

Arbetslösa	unemployed
Anställda	employee
Arbetsstimmar	hours worked
Arbetare	workers
Båda könen	both sexes
Deltid	part time
Därav	of which
Ej i arbetskraften	not in the labour force
Facklig organisation	trade union membership
Fast anställd	permanently employed
Frånvarande från arbetet	persons absent from work
Företagare	employers, self-employed
Heltid	full time

I arbetskraften	in the labour force
I arbete	at work
Kvinnor	women
Latent arbetssökande	potentially looking for a job
Län	county
Medelarbetstid	average hours worked
Medhjälpande familjemedlem	unpaid family worker
Mer än vanligt	more than usual
Mindre än de skulle vilja	less than they would like to do
Månad/månadsvis	month/monthly
Män	men
Näringsgren	branch of industry
Offentlig sektor	public sector of employment
Osäkerhetstal	measure of uncertainty
Outnyttjat arbetskraftsutbud	labour supply not utilized
Privat sektor	private sector of employment
Relativt arbetskraftstal	labour force rate / activity rate
Relativt arbetslöshetstal	unemployment rate
Relativt frånvarotal	absence ratio
Riksområde	NUTS 2
Sektortillhörighet	sector of employment
Sysselsatta	employed
Sysselsättningsintensitet	employment rate
Säsongrensade o utjämnade värden	seasonally adj.and smoothened figures
Tidigare arbetskraftstillhörighet	previous labour force status
Tidsbegränsat anställd	temporarily employed
Tjänstemän	salaried employees
Undersysselsatta	underemployed
Ursprungliga värden	original figures
Övertid/mertid	overtime
Yrke	occupation
Ålder	age